

«Утверждаю»

Директор МБУДО «Дворец спорта
для детей и юношества»



Е.А.Соболева

Анализ деятельности
Муниципального бюджетного учреждения дополнительного
образования «Дворец спорта для детей и юношества»
на 1 апреля 2023г.

1. Общие сведения о педагогическом коллективе Дворца спорта г.Онега

В 2022-2023 учебном году в МБУ ДО «Дворец спорта для детей и юношества» обучалось 600 обучающихся.

Тренерско-педагогический состав:

– педагогов дополнительного образования – 10 человек и 2 тренера-преподавателя.

Наличие званий и квалификаций у тренеров и педагогов дополнительного образования:

- отличники физической культуры – 2 человека;
- тренер с высшей квалификационной категорией – 1 человек;
- первая квалификационная категория – 3 - педагога дополнительного образования;

У учреждения для занятий спортом имеется:

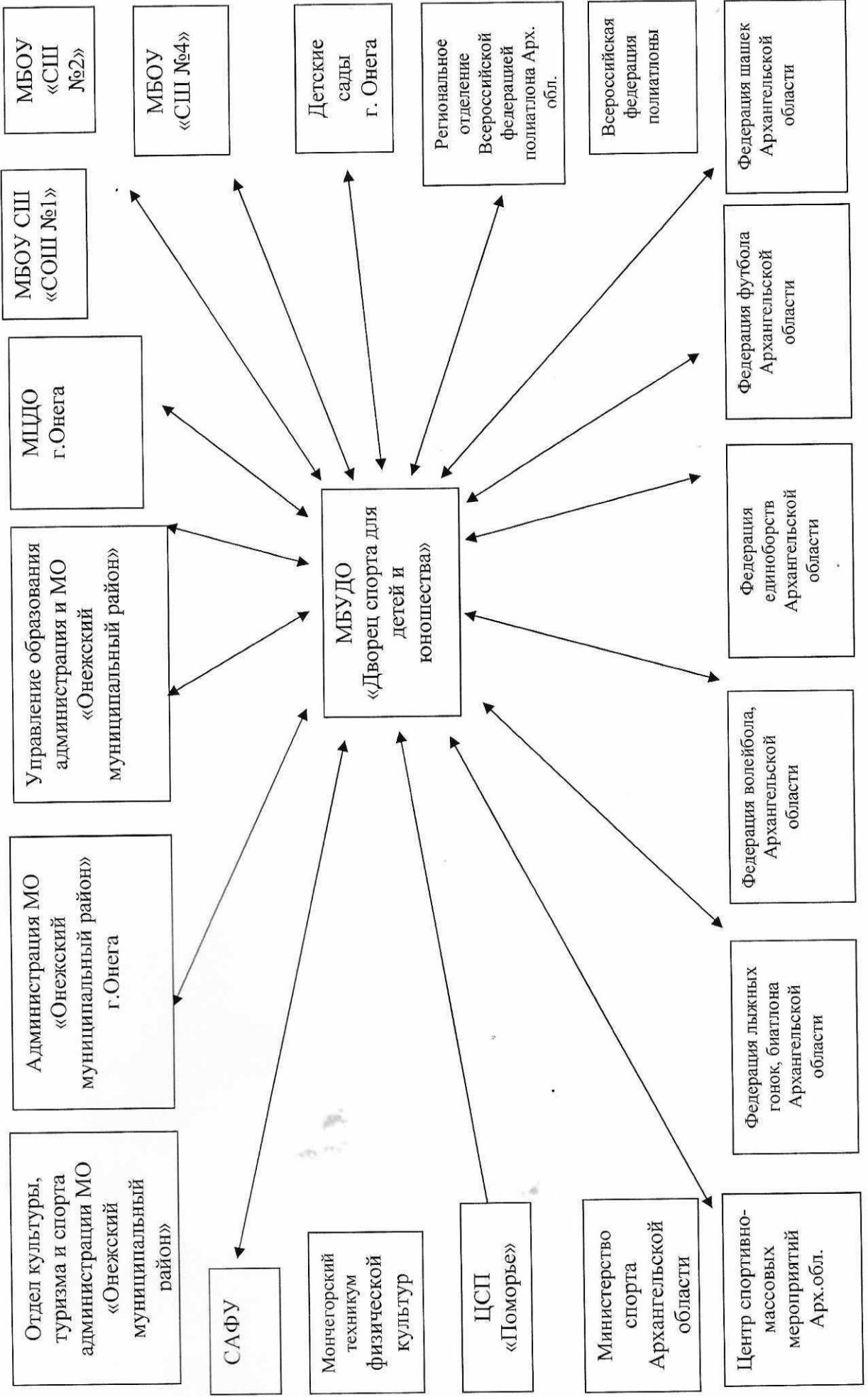
- спортивные домики для лыжной подготовки – 3 шт.;
- спортивный зал – 3 шт. (2 спортивных зала находятся по адресу: пр. Ленина 88);
- тренажерный зал – 1 шт.

В 2023 году в МБУ ДО «Дворец спорта для детей и юношества» обучалось 600 обучающихся, из всех обучающихся сформировано 35 групп, обучающихся занимающихся в дополнительном образовании по 9 видам спорта (лыжные гонки, дзюдо, самбо, биатлон, АФК, волейбол, мини-футбол, шашки).

Заместитель директора по учебно-воспитательной работе совместно с педагогами дополнительного образования и тренерами-преподавателями проводит работу по организации, проведению и участию в соревнованиях всех уровней. Ведет совместную работу по дальнейшему совершенствованию спортивной подготовки сильнейших спортсменов Дворца спорта г. Онега с центрами спортивной подготовки Архангельской области.

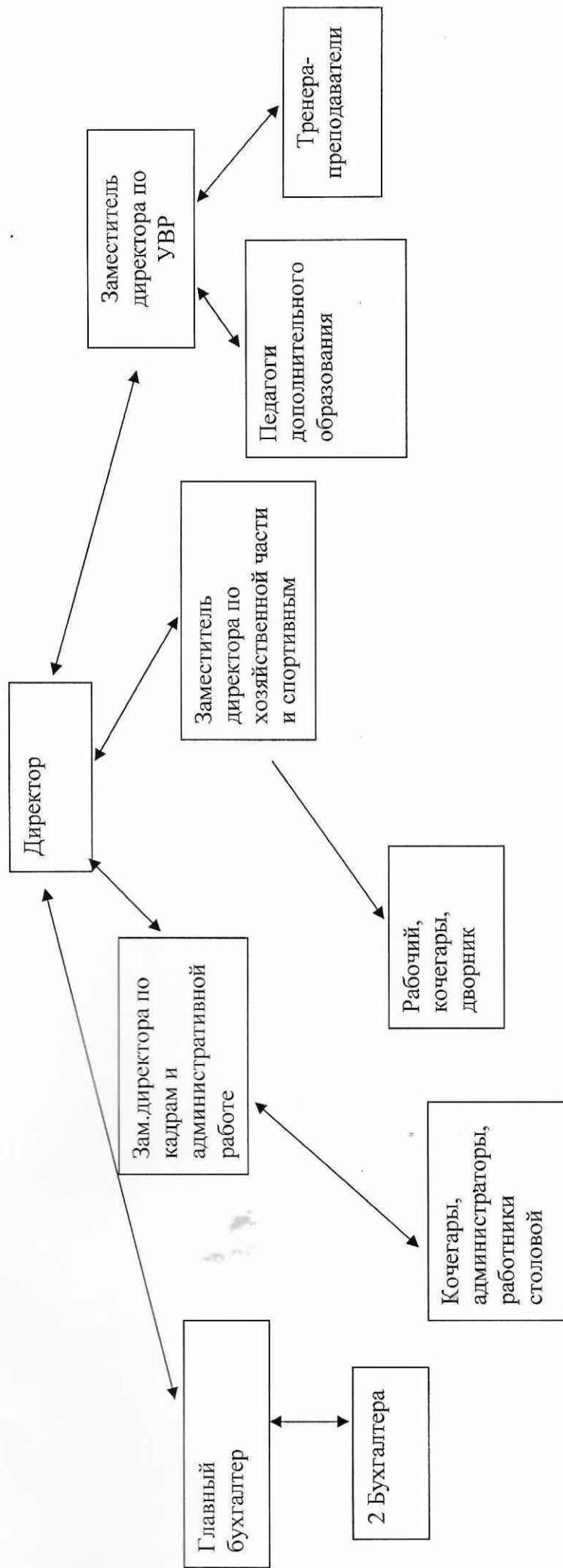
2. Работа с организациями

Дворец спорта г. Онега плодотворно работает с организациями и учреждениями города и области.



Данная работа помогает расширить границы обучающего пространства, позволяет предоставлять услугу в «шаговой доступности», проводить популяризацию видов спорта и набор обучающихся, а также отбор перспективных обучающихся для дальнейшего совершенствования спортивного мастерства.

3. Структура управления МБУДО «Дворца спорта для детей и юношества»



4. Внутренний контроль

Важное место в системе работы Дворца спорта занимает внутренний контроль, который носит системный и вариативный характер. Мониторинг проводится как по промежуточным, так и по конечным результатам и включает в себя проверку полученных результатов, определение качественных особенностей физической и спортивной подготовки обучающихся.

При составлении нагрузки соблюдалась преемственность между ступенями обучения.

Непрерывное отслеживание в 2022 – 2023 учебном году велось по следующим направлениям:

- Контроль за результатами обучения детей:
 - посещение занятий педагогов;
 - проверку рабочих журналов;
 - собеседования с родителями и педагогами дополнительного образования/тренерами-преподавателями;
 - плановую и выборочную проверку посещаемости обучающимися тренировочных занятий.

Методы контроля:

- наблюдение (посещение тренировочных занятий),
- изучение документации,
- анкетирование,
- анализ.

Во Дворце спорта работает система промежуточного контроля, которая включала:

- контрольные нормативы по ОФП и СФП в начале и в конце учебного года, контрольно-переводные экзамены в конце учебного года. Выявляются степень освоения учебной программы, подготовленность занимающихся в соответствии этапу подготовки.

Анализ результатов позволяет оперативно корректировать спортивную подготовку обучающихся.

Система посещения тренировочных занятий складывалась из:

- Посещение тренировочных занятий педагога/тренера преподавателя на протяжении рабочего дня с целью изучения соответствия методических приемов обучения возрастным особенностям обучающихся;
- Посещение тренировочных занятий педагога/тренера преподавателя с целью проверки наполняемости групп.

Посещенные занятия показывают, что:

- Педагоги/тренера преподаватели владеют методикой преподавания в соответствии с учебной программой, методически грамотно строят тренировки.
- работа с хорошо подготовленными и менее подготовленными обучающимися ведется в соответствии с их подготовленностью;

Рекомендовано:

- разнообразить формы проведения занятий, использовать доступные подходы обучения;
- активнее внедрять элементы информационных технологий;
- отслеживать работу по накоплению и обобщению передового опыта через МО;

Результаты контроля ведения школьной документации.

Проверка документации осуществлялась в соответствии с внутренним контролем в 2023 году. Ежемесячно проверялись групповые журналы, отчеты по соревновательной деятельности.

Основными элементами контроля учебно-воспитательного процесса в 2023 году явились:

- состояние преподавания спортивных дисциплин;
- качество ведения документации;
- выполнение учебных программ и практической её части;
- выполнение решений педагогических советов и совещаний,
- Использовались разнообразные формы контроля

Итоги контроля заслушивались на педагогических советах и совещаниях при директоре и зам. директора по УВР.

ВЫВОД: Все намеченные мероприятия выполнены согласно плану. Формы и методы соответствуют задачам, которые ставил педагогический коллектив школы на учебный год.

Контролем были также пронизаны все сферы воспитательной деятельности Дворца спорта, области здоровье сбережения, техники безопасности.

5. Анализ проведения должностного контроля за 2022-2023 учебный год

Вопросы контроля		1 полугодие	2 полугодие
1	Состояние преподавания спортивной дисциплины (отв. зам. директора по УВР)	Персональный контроль за преподаванием по видам спорта. Контроль за подготовленностью обучающихся в соответствии с требованиями учебных программ.	
2	Исполнение выполнения утвержденных образовательных программ и учебных планов (отв. зам. директора по УВР)	В конце каждого полугодия анализируется выполнение учебных программ и совпадение календарного планирования со сроками прохождения программного материала.	
3	Преподавательская деятельность педагогов дополнительного образования и тренеров	Информация, индивидуальная работа. Результативность воспитанников. Информация к методическому дню.	
4	Проведение контрольных тренировок для проверки текущей подготовленности обучающихся два раза в год (отв. зам. директора по УВР)	Входные контрольные нормативы по ОФП, нормам ГТО во всех группах подготовки	Входные контрольные нормативы по ОФП, нормам ГТО во всех группах подготовки
5	Взаимодействие с родителями по вопросам извещения о результатах тренировочного процесса	Выставление результатов участия в соревнованиях, контрольных тренировок, сдачи контрольных нормативов и результатов переводных экзаменов.	
6	Контроль за выполнением требований к ведению журналов (отв. зам. директора по УВР)	В конце каждого полугодия анализируется оформление журналов в соответствии с установленными требованиями, своевременность и объективность заполнения, выполнение учебных программ.	
7	Ведение педагогами дополнительного образования и тренерами установленной документации	Контроль осуществляется в соответствии принятых документов по организации работы Дворца спорта г. Онега	
8	Результаты деятельности педагогов дополнительного образования и тренеров-преподавателей по соблюдению охраны труда и созданию безопасных условий при организации учебных занятий	Анализ сводных данных по травматизму обучающихся.	
9	Родительские собрания	Проведение инструктажа по ТБ и ПБ с работниками учреждения - журнал по ТБ. Учебные мероприятия по эвакуации обучающихся из здания.	Проведение инструктажа по ТБ и ПБ с работниками учреждения - журнал по ТБ. Аттестация рабочих мест.
10	Работа с сильнейшими спортсменами	Информация анализировалась с целью посещаемости собраний родителями и качества подготовки собраний педагогами, своевременность проведения.	Встреча с родителями спортсменов по мере необходимости.
11	Здоровье обучающихся (отв. зам. директора по УВР)	Анализ результатов медицинского осмотра в областном физ. диспансере, предоставление медицинских справок новичками.	

6. Анализ работы МБУ ДО «Дворец спорта для детей и юношества» в 2023 год

Работа МБУДО «Дворец спорта для детей и юношества» в 2023 учебном году проводилась не только на спортивных площадках учреждения, но и использовались спортивные залы городских школ и детских садов:

- ❖ СОШ № 1 (волейбол)
- ❖ СШ № 2 (мини-футбол)
- ❖ СШ № 2 (лыжные гонки)
- ❖ СШ № 4 (волейбол)
- ❖ Филиал МБОУ "СШ 4" "Детский сад "Улыбка" (шашки)
- ❖ Филиал МБОУ "СШ 4" "Детский сад "Улыбка (мини-футбол)

На базе дворца спорта занятия проводились по следующим видам спорта:

- ❖ Дворец спорта г. Онега по адресу: пер. Спортивный д. 1, стр 2: лыжные гонки, биатлон, волейбол, мини-футбол;
- ❖ Дворец спорта г. Онега по адресу: Ленина 88/25 – отделение дзюдо, самбо, шашки.

В спортивных отделениях по видам спорта в 2022-2023 учебном году работали:

- ❖ Отделение лыжных гонок – 4 штатных педагога дополнительного образования и 1 совместитель,
- ❖ Отделение биатлона- 1 тренер-преподаватель,
- ❖ Отделение дзюдо/самбо – 1 штатный педагог дополнительного образования,
- ❖ Отделение шашки – 1 штатный педагог дополнительного образования,
- ❖ Отделение АФК – 1 штатный педагог дополнительного образования,
- ❖ Отделение волейбола – 1- штатный педагог дополнительного образования,
- ❖ Отделение мини-футбола – 1 штатный педагог дополнительного образования,
- ❖ Отделение биатлона -1 тренер-преподаватель, 1 штатный педагог дополнительного образования.

7. Лучшие результаты Дворца спорта г. Онега за 2022-2023 учебный год

Отделение БИАТЛОНА:

1. Областные соревнований по биатлону 24-25 марта 2023 год
- 1 место – Алескерова Олеся.
- 2 место – Дюрова Милана.

Отделение лыжные гонки:

1. Первенство Архангельской области по лыжным гонкам среди юношей и девушек 2009-2010 г.р., с 01.03.2023- 04.03.2023 г.
- 4 место – Кузнецова Александра.
2. Финальные соревнования по лыжным гонкам среди сборных команд муниципальных районов и округов Архангельской области «57-е Беломорские игры».
- 3 место – Перин Борис (стиль: классический), 2 место – Носкова Мария (стиль: классический).

3. Областные соревнования по лыжным гонкам Заслуженного тренера России В.М. Большакова
 1 место – Носкова Мария (стиль: классический); 2 место – Калинина Анжелика (стиль: классический); 3 место – Порохина Даниэль (стиль классический)

Отделение полиатлона:

1. Первенство Архангельской области по полиатлону (3-борье с лыжной гонкой) 20-22.01.2023 г.

3 место – Калинина Анжелика; 2 место – Коширина Ольга.

2. Первенство Архангельской области по полиатлону (3-борье с бегом) 23-25.09.2023 г.

3 место и 1 место – Улюк Марк; 2 место – Коширина Ольга; 2 место – Калинина Анжелика; 2 место –Соболев Савелий; 1 место – Кожевников Семен; 2 место – Никифоров Даниил; 3 место – Щетинин Даниил.

Отделение по мини-футболу:

Дивизионный этап Спартакиады школьных спортивных клубов среди обучающихся учреждений Архангельской области среди юношей и девушек 2004-2007 г.р.

Обще командное место: 1 место.

Дивизионный этап Спартакиады школьных спортивных клубов среди обучающихся учреждений Архангельской области среди юношей и девушек 2008-2011 г.р.

Обще командное место: 1 место

Подготовка спортсменов разрядников в 2022 - 2023 году:

Отделение	Массовые разряды	1 разряд	КМС	МС
Биатлон	5			
Лыжные гонки	25	1		
Дзюдо				
Полиатлон	8	1	1	
Волейбол	13			
Мини-футбол				
Шашки				
Самбо	1			
ИТОГО:	52	2	1	0

Руководство школой.

На заседаниях тренерского и педагогического совета рассматривались вопросы:

- организация работы в спортивных отделениях с 01 сентября 2023 года,
- учебная деятельность спортивных отделений,
- методическая работа,

- результаты соревнований,
- летний отдых обучающихся,
- контроль за здоровьем занимающихся,
- работа тренеров – преподавателей и педагогов дополнительного образования,
- реализация календарных планов,
- регистрация обучающихся в АИС «Навигатор»
- работа в системе «ЛИС Спорт»

Вопросы, поставленные на тренерских и педагогических советах, дают возможность своевременно корректировать учебные занятия и своевременно решать возникающие проблемы.

Системный контроль за учебной деятельностью направлен на выполнение задач, стоящих перед Дворцом спорта г. Онега:

- развитие массового спорта (сохранность контингента, привлечение детей к занятиям спорта),
- повышение спортивных результатов (разрядов).

Воспитательная работа является одной из главных составляющих учебно-тренировочного процесса. Этот процесс непрерывный, он ведется в период учебных занятий и на соревнованиях. Без воспитания воли к победе, усилія, терпения, сопереживать, трудиться, невозможно достигнуть результатов в спорте.

Для воспитания морально - нравственных качеств и патриотических чувств у спортсменов проводятся традиционные соревнования конкурсы рисунков: посвященных Дню Защитника Отечества, Дню Победы. Традиционно проводятся спортивные праздники: «Новогодняя гонка», «Рождественская гонка».

Задачи на следующий учебный год:

1. Систематизировать воспитательные мероприятия по спортивным отделениям, согласно возрасту и стоящим задач;
 2. Активизировать воспитательную деятельность педагогов, тренеров-преподавателей на развитие личности занимающихся, на реализацию творческой жизни детей;
 3. Открытие и организация работы с 01 сентября 2023 года отделений по спортивной подготовке;
 4. Привлечение соревнований различного уровня на базе Дворца спорта г.Онега.
- Важнейшей задачей Дворца спорта г. Онега является сохранение здоровья занимающихся. Эта задача решается совместно с медицинским контролем со стороны Архангельского Физ.диспансера, со стороны спортивного врача Онежской ЦРБ, новички к занятиям допускаются только при наличии медицинского допуска. Тренерам и педагогам необходимо повысить контроль к допуску к занятиям не только новичков, но и всех занимающихся.
- Тренерам и педагогам всех спортивных отделений необходимо планировать и организовать учебно-тренировочные занятия в лагерях с дневным пребыванием и в загородных стационарных лагерях.

**ПОКАЗАТЕЛИ
ДЕЯТЕЛЬНОСТИ ОРГАНИЗАЦИИ ДОПОЛНИТЕЛЬНОГО ОБРАЗОВАНИЯ,
ПОДЛЕЖАЩЕЙ САМООБСЛЕДОВАНИЮ
МБУ ДО «Дворец спорта для детей и юношества» г. Онега 2023 год.**

N п/п	Показатели	Единица измерения
1.	Образовательная деятельность	1
1.1	Общая численность учащихся, в том числе:	600 человек
1.1.1	Детей дошкольного возраста (3 - 6 лет)	81 человек
1.1.2	Детей младшего школьного возраста (7 - 10 лет)	187 человек
1.1.3	Детей среднего школьного возраста (11 - 14 лет)	258 человек
1.1.4	Детей старшего школьного возраста (15 - 17 лет)	74 человек
1.2	Численность учащихся, обучающихся по образовательным программам по договорам об оказании платных образовательных услуг	0 человек
1.3	Численность/удельный вес численности учащихся, занимающихся в 2-х и более объединениях (кружках, секциях, клубах), в общей численности учащихся	36 человек/6%
1.4	Численность/удельный вес численности учащихся с применением дистанционных образовательных технологий, электронного обучения, в общей численности учащихся	0 человек/%
1.5	Численность/удельный вес численности учащихся по образовательным программам для детей с выдающимися способностями, в общей численности учащихся	0 человек/%
1.6	Численность/удельный вес численности учащихся по образовательным программам, направленным на работу с детьми с особыми потребностями в образовании, в общей численности учащихся, в том числе:	0 человек/%
1.6.1	Учащиеся с ограниченными возможностями здоровья	9 человек/1.5%
1.6.2	Дети-сироты, дети, оставшиеся без попечения родителей	0 человек/%

1.6.3	Дети-мигранты		0 человек/0%
1.6.4	Дети, попавшие в трудную жизненную ситуацию		0 человек/0%
1.7	Численность/удельный вес численности учащихся, занимающихся учебно-исследовательской, проектной деятельностью, в общей численности учащихся		0 человек/0%
1.8	Численность/удельный вес численности учащихся, принявших участие в массовых мероприятиях (конкурсы, соревнования, фестивали, конференции), в общей численности учащихся, в том числе:		382 человек/63.6%
1.8.1	На муниципальном уровне		382 человек/63.6%
1.8.2	На региональном уровне		49 человек/8.1%
1.8.3	На межрегиональном уровне		0 человек/0%
1.8.4	На федеральном уровне		0 человек/человек/0%
1.8.5	На международном уровне		0 человек/0%
1.9	Численность/удельный вес численности учащихся - победителей и призеров массовых мероприятий (конкурсы, соревнования, фестивали, конференции), в общей численности учащихся, в том числе:		192 человек/32%
1.9.1	На муниципальном уровне		175 человек/29.1%
1.9.2	На региональном уровне		17 человек/2.8%
1.9.3	На межрегиональном уровне		0 человек/0%
1.9.4	На федеральном уровне		0 человек/0%
1.9.5	На международном уровне		0 человек/0%
1.10	Численность/удельный вес численности учащихся, участвующих в образовательных и социальных проектах, в общей численности учащихся, в том числе:		0 человек/0%

1.10.1	Муниципального уровня	0 человек/%
1.10.2	Регионального уровня	0 человек/%
1.10.3	Межрегионального уровня	0 человек/%
1.10.4	Федерального уровня	0 человек/%
1.10.5	Международного уровня	0 человек/%
1.11	Количество массовых мероприятий, проведенных образовательной организацией, в том числе:	34 единиц
1.11.1	На муниципальном уровне	25 единиц
1.11.2	На региональном уровне	9 единиц
1.11.3	На межрегиональном уровне	0 единиц
1.11.4	На федеральном уровне	0 единиц
1.11.5	На международном уровне	0 единиц
1.12	Общая численность педагогических работников	12 человек
1.13	Численность/удельный вес численности педагогических работников, имеющих высшее образование, в общей численности педагогических работников	10 человек/83.3%
1.14	Численность/удельный вес численности педагогических работников, имеющих высшее образование педагогической направленности (профиля), в общей численности педагогических работников	7 человек/58.3%
1.15	Численность/удельный вес численности педагогических работников, имеющих среднее профессиональное образование, в общей численности педагогических работников	2 человека/16.6%
1.16	Численность/удельный вес численности педагогических работников, имеющих среднее профессиональное образование педагогической направленности (профиля), в общей численности педагогических работников	1 человек/0.8%

1.17	Численность/удельный вес численности педагогических работников, которым по результатам аттестации присвоена квалификационная категория, в общей численности педагогических работников, в том числе:	4 чел./33.3 человек/%
1.17.1	Высшая	1 чел./25%
1.17.2	Первая	3 чел./75%
1.18	Численность/удельный вес численности педагогических работников в общей численности педагогических работников, педагогический стаж работы которых составляет:	человек/%
1.18.1	До 5 лет	2 чел./16.6%
1.18.2	Свыше 30 лет	4 чел./33.3 человек/%
1.19	Численность/удельный вес численности педагогических работников в общей численности педагогических работников в возрасте до 30 лет	1 чел./8.3%
1.20	Численность/удельный вес численности педагогических работников в общей численности педагогических работников в возрасте от 55 лет	5 чел./41.6%
1.21	Численность/удельный вес численности педагогических и административно-хозяйственных работников, прошедших за последние 5 лет повышение квалификации/профессиональную переподготовку по профилю педагогической деятельности или иной осуществляемой в образовательной организации деятельности, в общей численности педагогических и административно-хозяйственных работников	5 чел./ 41.6%
1.22	Численность/удельный вес численности специалистов, обеспечивающих методическую деятельность образовательной организации, в общей численности сотрудников образовательной организации	0 человек/%
1.23	Количество публикаций, подготовленных педагогическими работниками образовательной организации:	
1.23.1	За 3 года	0 единиц
1.23.2	За отчетный период	0 единиц
1.24	Наличие в организации дополнительного образования системы психолого-педагогической	да/нет

	поддержки одаренных детей, иных групп детей, требующих повышенного педагогического внимания	
2.	Инфраструктура	0 единиц
2.1	Количество компьютеров в расчете на одного учащегося	0 единиц
2.2	Количество помещений для осуществления образовательной деятельности, в том числе:	0 единиц
2.2.1	Учебный класс	0 единиц
2.2.2	Лаборатория	0 единиц
2.2.3	Мастерская	0 единиц
2.2.4	Танцевальный класс	0 единиц
2.2.5	Спортивный зал	3 единиц
2.2.6	Бассейн	0 единиц
2.3	Количество помещений для организации досуговой деятельности учащихся, в том числе:	единиц
2.3.1	Актный зал	0 единиц
2.3.2	Концертный зал	0 единиц
2.3.3	Игровое помещение	0 единиц
2.4	Наличие загородных оздоровительных лагерей, баз отдыха	да/нет
2.5	Наличие в образовательной организации системы электронного документооборота	да/нет
2.6	Наличие читального зала библиотеки, в том числе:	да/нет
2.6.1	С обеспечением возможности работы на стационарных компьютерах или использования переносных компьютеров	да/нет
2.6.2	С медиатекой	да/нет

2.6.3	Оснащенного средствами сканирования и распознавания текстов	да/нет
2.6.4	С выходом в Интернет с компьютеров, расположенных в помещении библиотеки	да/нет
2.6.5	С контролируемой распечаткой бумажных материалов	да/нет
2.7	Численность/удельный вес численности учащихся, которым обеспечена возможность пользоваться широкополосным Интернетом (не менее 2 Мб/с), в общей численности учащихся	0 человек/%